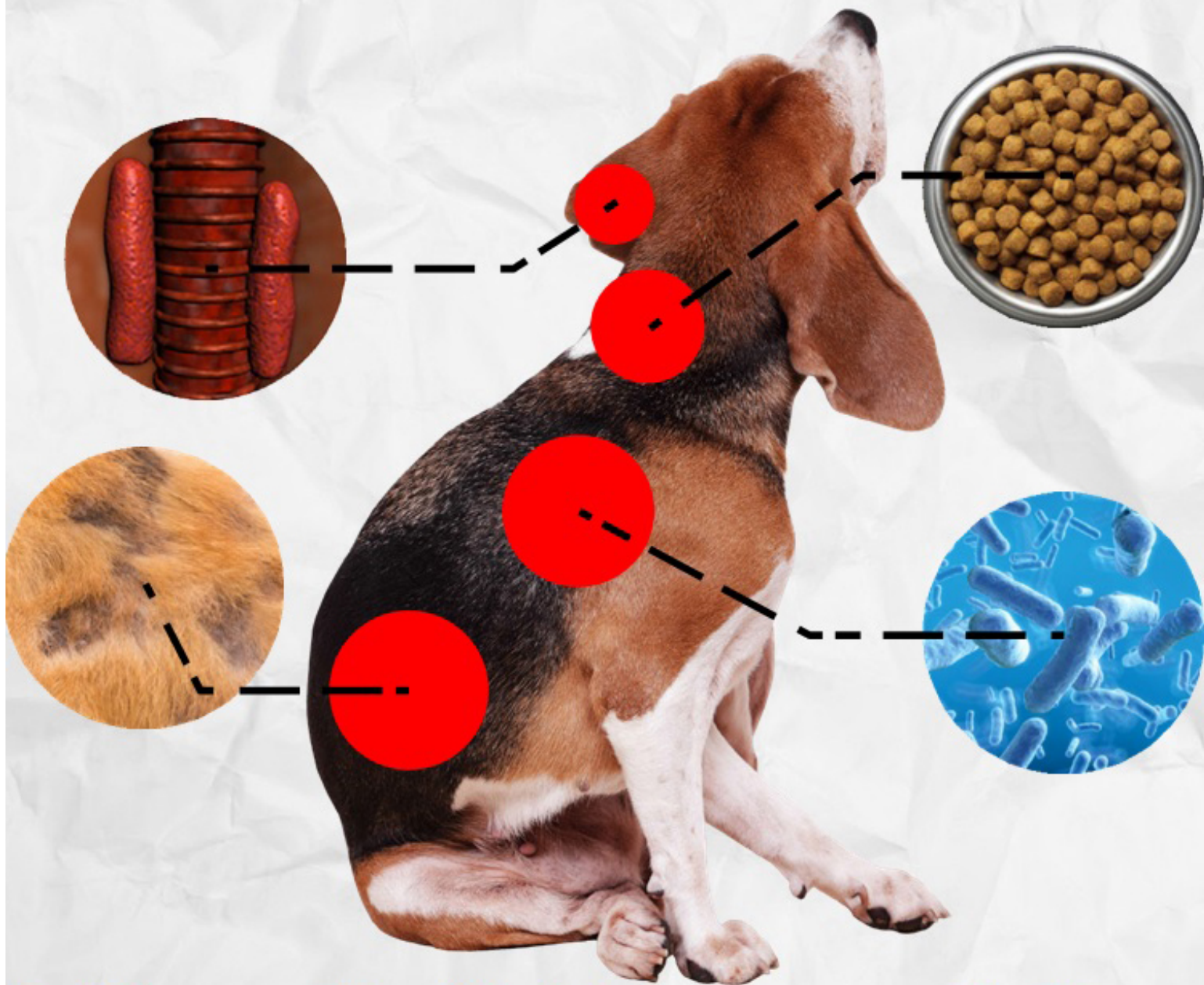


# IMA VAŠ PES RES ALERGIJO?



Kako pri psu prepoznati in zdraviti bolezni, ki imajo lahko podobne simptome kot alergija?

Kako najti in odstraniti štiri običajne posnemovalce alergije ter s tem odpraviti simptome alergije?

# IMA VAŠ PES RES ALERGIJO?

Alergijska reakcija je neustrezen ali pretiran odziv imunskega sistema na običajno hrano in snovi v okolju psa (npr. na plesni, bolhe, pelod ali pršice). Psi z alergijami imajo oslabilen imunski sistem, ki ne zna več razlikovati med sovražniki (npr. virusi in bakterijami) in neškodljivimi snovmi (kot sta pelod trave in hrana). V nekaterih primerih bo imunski sistem celo verjel, da so njegove lastne celice vsiljivi tujki in jih napadel (t.i. avtoimunost).

## Simptomi alergije pri psih

Alergije pri ljudeh povzročajo predvsem težave z dihali, npr. kihanje in izcedek iz nosu, alergije pri psih pa se kažejo predvsem v obliki kožnih obolenj (na posameznih področjih ali po vsem telesu). Kažejo se kot:

- Vnetje kože
- Izcedek iz oči ali smrčka
- Prebavne težave
- Drgnjenje ali lizanje analnih žlez
- Srbenje (pruritis)
- Lizanje ali grizenje
- Pordela ali počrnela koža
- Vnetja in srbež sluhovodov

Če ima pes katero od teh težav, to še ne pomeni, da gre za alergijo. Obstajajo številne bolezni, ki imajo podobne simptome kot alergija (posnemovalci alergije), vendar drugačne vzroke. Dobra novica pa je, da se z njimi veliko lažje spopademo kot z alergijami. Oglejmo si štiri glavne posnemovalce alergije in načine, kako jih odpraviti.

# GLIVE KVASOVKE

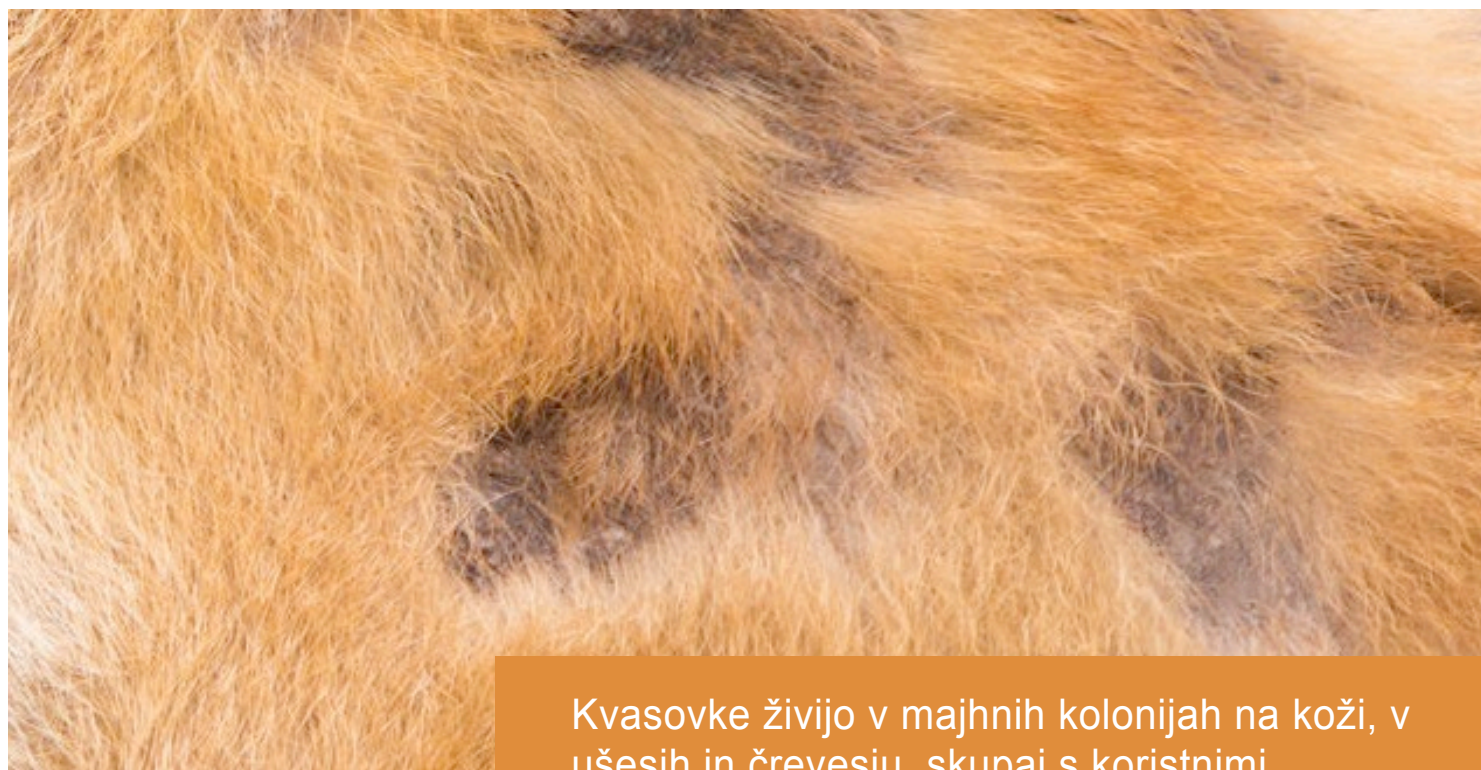
## POSNEMOVALEC ALERGIJE #1



### Kvasovke

Kvasovke so glivice, ki so del normalne flore pri vseh psih (in tudi ljudeh). Najpogostejši vrsti kvasovk pri psih sta *Malassezia* in *Candida*. Kvasovke živijo v številnih majhnih kolonijah po koži, v sluhovodih in črevesju, skupaj s koristnimi bakterijami in drugo floro. Ti drobni organizmi so številčnejši od vseh celic psa in so pomemben del njegovega imunskega sistema.

Takšno ravnovesje v kolonijah pa se lahko poruši. Cepiva, zdravila in druge kemikalije lahko uničijo del koristne flore, kar omogoči kolonijam kvasovk, da se neovirano množijo. Uničevanje lahko povzroči tudi predelana in gensko spremenjena hrana.



Kvasovke živijo v majhnih kolonijah na koži, v ušesih in črevesju, skupaj s koristnimi bakterijami in drugo floro.



# GLIVE KVASOVKE

## POSNEMOVALEC ALERGIJE #1

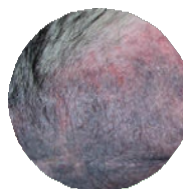


### Znaki okužbe s kvasovkami

Če se populacija kvasovk neomejeno širi, boste pri psu opazili naslednje simptome:



Grizenje ali lizanje tac in temno rjasto-rdeča dlaka med prsti. Dlaka je pogosto rdeče ali rjaste barve zaradi kvasovk in ne samo zaradi lizanja.



Temno obarvana koža z mesti brez dlake.



Pege (majhne črne pike) na trebuhu oziroma sivkasto ali rjasto obarvano področje okoli genitalij. Z redno nego kože boste hitro odkrili ta zgodnji pokazatelj kvasovk.



Praskanje ušes ali otresanje z glavo skupaj z rdečkastim izločkom v ušesih.



Ciklični simptomi (pojavi se spomladi in izginejo jeseni). Pogosto jih zamenjujejo z alergijami na trave ter drugimi pomladnimi in poletnimi simptomi.



Sladkoben, trohoben vonj in mastna dlaka (lojavost), pogosto skupaj z močnim prhljajem. V tem primeru gre za aktivno glivično okužbo dlačnih foliklov.



Izpadanje dlake na repu in hrbtu.

Dlje kot okužba s kvasovkami ni zdravljena, težje jo je odpraviti, zato moramo biti pozorni na našete prve znake okužbe.





# GLIVE KVASOVKE

## POSNEMOVALEC ALERGIJE #1



### Ukrepi ob okužbi s kvasovko (glivicami)

#### 1. korak: iz prehrane odstranite škrob

Pri psu se okužbe s kvasovko začnejo v črevesju, zato je treba v tem primeru čim prej preveriti prehrano. Kvasovke za rast potrebujejo hrano, še posebej obožujejo sladkor.



Psi seveda ne jedo sladkarij in ne pijejo sladkih pijač, toda za kvasovke v črevesju bo ustrezna vsaka hrana, ki vsebuje kakršen koli tip škroba. Škrob so v verigo povezani sladkorji, ki se običajno hitro spremenijo nazaj v sladkor in s tem hranijo kvasovke v psu. Primer škrobnate hrane so koruza, krompir, riž, grah, sladki krompir in oves.

Hrana, ki so jo predniki domačega psa jedli v divjini (enako kot tudi človeški predniki), je vsebovala približno 4 % škroba. Večina pasje hrane pa vsebuje desetkrat večji delež! Celo hrana brez žit pogosto vsebuje krompir, sladki krompir ali tapioko ter ima enako visok delež škroba kot druga briketirana hrana. Rešitev je, da psa hranite z živili, ki ne vsebujejo veliko škroba.

#### 2. korak: izogibajte se predelani hrani

Predelana hrana za domače živali lahko vsebuje gensko spremenjene organizme. Najpogostejši so pesa, alfalfa, koruza, soja in oljna ogrščica. Ti organizmi so gensko spremenjeni zato, da preživijo škropljenje s herbicidom Roundup, ki vsebuje glifosat. Glifosat ubija škodljivce tako, da onemogoči sintezo določenih aminokislin, kar jih dejansko izstrada. Glifosat naj bi bil sicer varen za ljudi in pse, ker takšen proces v nas ne poteka, poteka pa pri koristni flori, ki tvori naš imunski sistem.



# GLIVE KVASOVKE

## POSNEMOVALEC ALERGIJE #1



### Ukrepi ob okužbi s kvasovko – nadaljevanje

Gensko spremenjena hrana uničuje koristne bakterije in floro, ki preprečujejo pretirano rast kolonij kvasovk. Kvasovke se začnejo množiti in povzročijo kožne težave pri psu.

Druge sestavine hrane za pse lahko vsebujejo pesticide, ki tudi lahko uničijo koristno floro v črevesju in koži psa. Pšenica (z izjemo ekološke) je pred žetvijo škropljena z glifosatom in zato tudi kvari črevesno floro.

### 3. korak: čim manj zdravil in kemikalij

Cepiva, zdravila in kemikalije lahko poškodujejo občutljivo floro pri psu. Antibiotiki uničijo vse koristne bakterije in floro, zato bi se jim morali izogibati. Občutljivo ravnotežje črevesne flore pa lahko porušijo tudi drugi toksini, vključno s cepivi, zdravili in snovmi proti črevesnim zajedalcem, bolham, klopom in drugim parazitom.



### 4. korak: obnova zdravega ravnotežja flore

V črevesju in na koži psa živi veliko različnih bakterij, od katerih so številne koristne. Proizvajajo vitamine in maščobne kisline ter pomagajo pri omejevanju rasti kvasovk. Obnovo koristnih bakterij lahko spodbudimo tako, da psu dajemo probiotike in prebiotike.



# GLIVE KVASOVKE

## POSNEMOVALEC ALERGIJE #1



### Probiotiki

Psu lahko dajemo koristne bakterije na dva načina: z dodajanjem probiotikov ali hrane, ki je bogata z njimi.

Probiotični izdelki si niso vsi enaki. Nekaj nasvetov za izbiro pravega probiotika:

1. Izberite izdelek, ki ima več kot samo nekaj vrst bakterij. Če pogledate na deklaracijo, boste videli kombinacijo bakterij rodov *Lactobacillus* in *Bifidobacteria*. To sta najpomembnejši vrsti, označeni kot *B.* in *L.* (na primer *B. lactis* ali *L. acidophilus*).
2. Število probiotikov je navedeno z enoto CFU (*colony forming units* – enote, ki tvorijo kolonijo). Ta številka mora biti navedena na embalaži. Kakovostni izdelki vsebujejo najmanj 10 milijard CFU. Močne kisline v želodcu psa ne bodo preživele vse bakterije, zato je bolje, da ima izdelek višje število CFU, saj bo tako bolj pomagal psu.
3. V primeru, da je vaš pes občutljiv na mlečne izdelke, izberite probiotike, ki niso izdelani iz mleka ali drugih virov, ki lahko povzročajo simptome alergije pri psu.

**Odmerek:** če kupite izdelek, namenjen psom, upoštevajte navodila na embalaži.

Kupite lahko tudi probiotike za ljudi. Navodila na njih so običajno namenjena ljudem s težo pribl. 70 kg, zato odmerek preračunajte glede na težo svojega psa.



# GLIVE KVASOVKE

## POSNEMOVALEC ALERGIJE #1



### Hrana, bogata s probiotiki

Veliko probiotikov vsebujejo fermentirana živila, npr. kefir, kimči, kislo zelje ali druga fermentirana zelenjava. Psu lahko dajete približno eno žličko fermentiranih živil na 7 kg telesne teže. Količino počasi povečujte.

### Prebiotiki

Dodajanje prebiotikov bo povečalo učinkovitost probiotikov. Prebiotiki so deli živil, ki so neprebavljivi in hranijo probiotike v črevesju. Kupite lahko tudi prebiotične dodatke, npr. inulin in frukto-oligosaharide. Kakor pri vseh prehranskih dodatkih za ljudi lahko tudi tukaj predpostavljate, da je en odmerek namenjen osebi s težo 70 kg, zato ga prilagodite teži svojega psa. Kot vir prebiotikov lahko uporabite tudi polnovredna živila. Dobri prebiotiki za pse:



#### Surovo regratovo listje

Hrani psa lahko vsak dan dodate 1 čajno žličko posušenega regrata na 10 kg telesne teže.



#### Česen

Česna ne prenašajo vsi psi enako dobro, zato bodite pozorni. Količino prilagajajte glede na odziv svojega psa.

# GLIVE KVASOVKE

## POSNEMOVALEC ALERGIJE #1



### 5. korak: iz prehrane odstranite škrob

Obstaja veliko običajnih živil, ki naravno preprečujejo rast glivic kvasovk in jih lahko dodate hrani psa.



**Česen** je dober naravni prebiotik in deluje proti glivicam. Za najboljši učinek na zdravje seseklajte sveži česen in ga pustite stati 10–15 minut, preden ga dodate hrani. Če je česen izpostavljen zraku, sprosti snov alicin, ki ima veliko dobrih učinkov na zdravje.



**Kokosovo olje** uničuje glivice in je še eno dobro živilo, ki ga lahko dodate hrani svojega psa. Vsebuje srednjeveržne trigliceride (MCT), ki jih sestavljajo lavrinska, dekanajska, kaprilna, miristinska in palmitinska kislina. Te kisline omogočijo protiglivično, antibakterijsko in protivirusno delovanje kokosovega olja.

Vedno kupite deviško ali ekstra deviško kokosovo olje, po možnosti ekološko (brez GSO), hladno stiskano in zapakirano v steklenem kozarcu. Olje začnite dodajati v manjših količinah, da ne pride do driske, in ga povečujte do 1 čajne žličke na dan na 5 kg telesne teže. Kokosovo olje je primerno tudi za zunanjo uporabo.



**Olje origana**, ki je namenjeno uživanju, ima tudi močan protiglivičen učinek in je dober dodatek prehrani psa. Ker je zelo močno, za večino psov zadostuje že kapljica ali dve na dan. Olja ne smete dati nerazredčenega, ampak ga vedno razredčite v jedilnem olju, da ne bo povzročal razdraženosti. Eno kapljico olja origana pomešajte s čajno žličko olivnega ali kokosovega olja, preden ga daste psu.

# GLIVE KVASOVKE

## POSNEMOVALEC ALERGIJE #1



### 6. korak: okrepitev imunskega sistema

Okrepitev imunskega sistema lahko pomaga omejiti populacije kvasovk. Za krepitev imunskega sistema lahko prehrani svojega psa dodate spodnji zelišči:



#### Astragalus

Podpira jetra in jim pomaga pri njihovem delovanju: odstranjevanju toksinov iz telesa. Ameriški zeliščar in naturopat Greg Tilford priporoča do 10 kapljic izvlečka na 5 kg telesne teže do dvakrat na dan.

#### Seme pegastega badlja

Preprečuje in zdravi poškodbe jeter in ledvic. Psu lahko daste  $\frac{1}{4}$  čajne žličke zelišča na 10 kg telesne teže na dan. Pegastega badlja ne smete uporabljati neprekinjeno vsak dan, ampak naredite kuro po nekaj tednov, kadar so jetra preobremenjena.

Pegasti badelj je priporočljivo dajati ob cepljenju, pri zdravilih za srčno glisto ali za razglistenje, pri zdravilih ali razpršilom proti bolham ali klopotom, drugih zdravilih, če je bil pes pravkar operiran ali je pod stresom (pesjak ali sprememba bivališča).





# GLIVE KVASOVKE

## POSNEMOVALEC ALERGIJE #1



### 7. korak: odpravljanje kvasovk na površini

Jabolčni kis je odlična rešitev za odpravljanje kvasovk, še posebej pri psih, ki imajo radi vodo (kvasovke namreč ljubijo vodo in vlažno, mokro kožo). Plastenko (ki ima dolg, ozek vrat, podobno kot platenke od kečapa) napolnite z ekološkim jabolčnim kisom. Kis zmešajte z vodo v razmerju 1/1.

Prislonite jo ob pasji kožuh in jo stisnite. Z njo masirajte po telesu in ne pozabite na območje trebuha. To bo obnovilo zdravo pH-vrednost in pregnalo kvasovke.

Nato enkrat na teden ali pogosteje, če je potrebno, zmasirajte prizadeta območja z mešanico iz kokosovega olja:



1. V majhni steklenički s prostornino pribl. 250 ml stopite ekstra deviško kokosovo olje.
2. Dodajte 10 kapljic eteričnega olja sivke in 2 kapljici eteričnega olja limone.
3. Pretresite olje, da se pomeša, in ga vtrite v kožo psa.

Ta mešanica kokosovega olja bo zadostovala za več mesecev. Hranite jo na temnem mestu. Recept je prispevala zeliščarica Rita Hogan

Če ima vaš pes simptome okužbe z glivicami, bo že upoštevanje teh nasvetov morda lahko odpravilo srbež in druge neprijetnosti.

# PREPUSTNO ČREVESJE

## POSNEMOVALEC ALERGIJE #2



### Prepustno črevesje

Prepustno črevesje (ang. *leaky gut*) in okužba s kvasovkami imata podobne simptome, psi pa imajo pogosto oboje. Za boljše razumevanje prepustnega črevesja moramo razumeti pasjo črevesno floro.

Kolonije bakterij, gliv in drugih mikroorganizmov, ki živijo v črevesju psa in na površini njegovega telesa, se imenujejo mikrobiom. Najpomembnejši mikrobiom se nahaja v črevesju.

Pes ima desetkrat več majhnih organizmov v svojem mikrobiomu kot lastnih celic. Samo v črevesju je približno 100 trilijonov teh organizmov.

Morda ste slišali, da se 80 % imunskega sistema nahaja v črevesju. Tako pravimo, ker ima črevesni mikrobiom ključno vlogo pri delovanju imunskega sistema. Je kot učinkovit pripomoček, ki ima pomembno vlogo pri zdravju in imunosti psa.



Pes ima desetkrat več majhnih organizmov v svojem mikrobiomu kot celic. Samo v črevesju je približno 100 trilijonov teh organizmov.

# PREPUSTNO ČREVESJE

## POSNEMOVALEC ALERGIJE #2



Spodaj je naštetih nekaj ključnih funkcij, ki jih ima mikrobiom pri zdravju psa:

### 1. Pomaga proizvajati pomembne hranilne snovi

Bakterije v črevesju so na primer odgovorne za proizvodnjo velikega deleža vitamina K in nekaterih vitaminov B.

### 2. Pomaga pri absorpciji hranil

Črevesne bakterije pomagajo absorbirati vitamine in druga mikrohranila, ki so odločilna za zdravje vašega psa.

### 3. Uravnava imunski sistem

Pomemben del imunskega sistema so celice T, saj lahko povečajo ali zmanjšajo vnetje v telesu. Ko je pes še mladič, mu bakterije v mikrobiomu pomagajo naučiti celice T, kako naj razlikujejo med koristnimi in škodljivimi bakterijami. To pripravi njegov imunski sistem na prihodnost.

### 4. Krepi črevesno sluznico

Črevesne bakterije proizvajajo maščobne kisline, ki krepijo črevesno sluznico. Če je mikrobiom v dobrem stanju, bo tudi pes zdrav. Kadar pa se ravnovesje mikroorganizmov poruši, lahko zaradi lastnega preživetja začne napadati telo psa.

Mikrobiom psa obsega tako koristne kot tudi škodljive (patogene) bakterije. Ravnovesje med njima je ključnega pomena in se žal tudi zlahka poruši. Neravnovesje bakterij v mikrobiomu imenujemo disbioza. Disbioza lahko povzroči t.i. sindrom prepustnega črevesja, ki sproži ali poslabša simptome alergije.



# PREPUSTNO ČREVESJE

## POSNEMOVALEC ALERGIJE #2



### Pogosti vzroki disbioze:

- 1. Antibiotiki:** težava z antibiotiki je, da brez razlikovanja pobijejo tako škodljive kot koristne bakterije. To povzroči neravnovesje in lahko uniči celotno kolonijo, pri čemer ostanejo samo odporni mikrobi, ki lahko rastejo in se množijo. Tudi če vaš pes ni jemal antibiotikov, bo zaužil tiste, ki so jih prejeli krave ali piščanci v njegovi hrani, če uživa hrano z mesom iz nekontrolirane živinoreje.
- 2. Nesteroidna protivnetna zdravila (NSAR) in kemikalije:** vse te snovi zavirajo rast koristnih bakterij.
- 3. Steroidi:** steroidi zavrejo številne pomembne funkcije črevesja, delovanje imunskega sistema in lahko povzročijo pretirano razmnoževanje škodljivih bakterij.
- 4. Cepiva:** motijo imunski sistem in zavrejo rast koristnih bakterij.
- 5. Stres:** če je vaš pes dlje časa sam ali je podvržen drugim kroničnim dejavnikom, ki povzročajo stres, ima večjo možnost, da se mu poruši ravnovesje mikrobioma.
- 6. Prehrana:** psi, ki uživajo predelana hrano, bogato z ogljikovimi hidrati (večina procesirane hrane na tržišču vsebuje visok delež ogljikovih hidratov), bodo imeli porušeno normalno črevesno floro. Številne škodljive bakterije se najraje hranijo z ogljikovimi hidrati, predvsem s tistimi, ki imajo visok glikemični indeks.

Žita in ogljikovi hidrati povzročijo tudi prehitro rast glivic in kvasovk. Mikrobiom lahko poškodujejo še mlečni izdelki, gensko spremenjena hrana (GSO), konzervansi, barvila in klorirana voda.

# PREPUSTNO ČREVESJE

## POSNEMOVALEC ALERGIJE #2

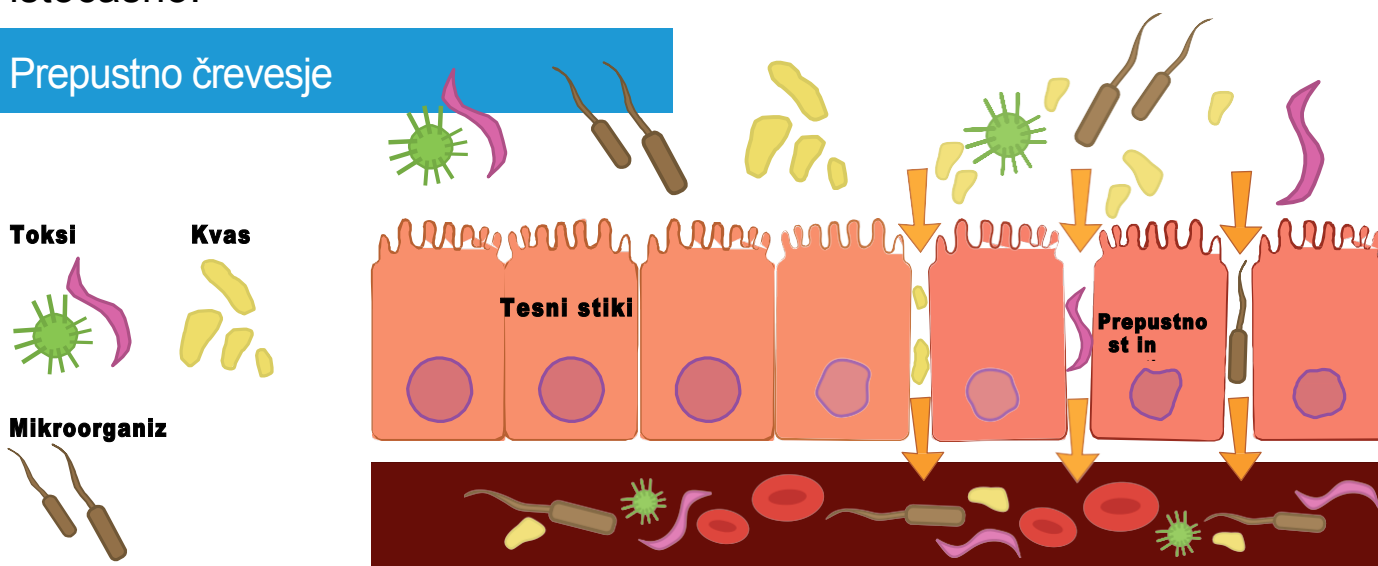


Ko enkrat pride do disbioze in se začnejo širiti kolonije patogenih bakterij, postanejo celice črevesne stene vnete zaradi njihovih toksičnih stranskih proizvodov. To vnetje povzroči luščenje epitelijskih celic (enterocitov), ki tvorijo črevesno sluznico. V tem primeru lahko bakterije začnejo неконтроlirano prodirati v krvni obtok.

Neprebavljene beljakovine (to je povezano tudi z encimi trebušne slinavke, ki skrbijo za pretvorbo beljakovin v aminokisliline) ne smejo priti v krvni obtok, ampak se morajo najprej prebaviti, da jih imunski sistem ne zamenja za tujke. Če neprebavljene beljakovine prodrejo skozi črevesno steno, se imunski sistem sproži, jih napade in nevtralizira, enako kakor bi storil z drugimi tujki. To kronično vnetje lahko povzroči številne simptome, najpogostejši pa je srbeča koža.

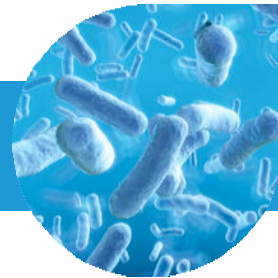
Če se prekomerno razrasejo glivice kvasovke, lahko mutirajo v škodljive glivice, npr. v vrsti *Candida* in *Malassezia*. Te glivice se prilepijo na črevesno sluznico in povzročijo vnetje, ki ima lahko za posledico prepustno črevesje. Če ima pes prepustno črevesje, mu neprebavljene beljakovine prehajajo skozi črevesno steno v krvni obtok, enako pa tudi kvasovke. Zato se prepustno črevesje in kvasovke pogosto pojavljata istočasno.

### Prepustno črevesje



# PREPUSTNO ČREVESJE

## POSNEMOVALEC ALERGIJE #2



### Simptomi prepustnega črevesja

Simptomi prepustnega črevesja so različni, ker kronično vnetje, ki ga povzroča, vpliva na različne organe. Poleg težav s kožo in alergijskih simptomov so lahko prisotni tudi:

- Vedenjske motnje (črevesna flora preko endokrinega ali hormonskega sistema lahko vpliva na delovanje možganov)
- Motnje delovanja jeter, žolčnika in trebušne slinavke
- Obolenja živčevja in očne bolezni
- Vnetje prebavil
- Boleči sklepi
- Rak
- Obolenja ščitnice
- Srčna obolenja

Kot vidite, ne smete dopustiti, da prepustno črevo uide izpod nadzora, ker lahko povzroči številne bolezni. Zapomnite si, da vnetje črevesja zaradi prekomernega števila glivic kvasovk lahko povzroči sindrom prepustnega črevesja.





# PREPUSTNO ČREVESJE

## POSNEMOVALEC ALERGIJE #2



### Ukrepi ob prepustnem črevesju

Obstaja nekaj preprostih živil in dodatkov, ki lahko obnovijo ravnotežje bakterij in mikroorganizmov v črevesju vašega psa ter pomagajo ublažiti vnetja in poškodbe črevesne sluznice. Številni med njimi so učinkoviti tudi proti kvasovkam. Koristna živila so:

#### **Kefir ali surovi jogurt z živimi kulturami**

Poiščite izdelke iz ekološkega ali kozjega mleka oziroma uporabite kokosov kefir. Povprečno velikemu psu (15–25 kg) dajte 2 jedilni žlici na dan.

#### **Fermentirana zelenjava**

Počasi večajte količino, da dosežete od 1 do 3 čajnih žličk na dan za vsakih 10 kg telesne teže.

#### **Kostna juha**

Če je le mogoče, skuhajte kostno juho iz divjačine, npr. srne ali fazana (imajo najbolj zdrave kosti), ali živali iz etične proste reje. Kostni vsebujejo: prolin, ki okrepi in tvori celično strukturo; glicin, ki podpira sintezo kolagena (ki poskrbi za močno celično strukturo ter podpira kožo in žile); želatino, glukozamin in minerale, ki gradijo prebavni sistem.

**Odmerek:** majhnim psom dajte 1, srednjim 2, velikim 3, zelo velikim pasmam pa 4 jedilne žlice na dan.

#### **Kokosovo olje**

Kokosovo olje vsebuje srednjeveržne maščobne kisline, ki lahko uničijo kvasovke in bakterije, obenem pa krepijo koristne bakterije. Uporabljajte samo olje rastlin, ki niso bile gensko spremenjene in so zrastle brez herbicidov ali pesticidov. Olje naj bo hladno stiskano, brez heksana, nerafinirano in nebeljeno. Psu dajte 1 čajno žličko olja na 5 kg telesne teže, vendar začnite z ¼ žličke in dva do tri tedne postopoma povečujte količino.

# PREPUSTNO ČREVESJE

## POSNEMOVALEC ALERGIJE #2



### Naslednji dodatki okrepijo zdravilno moč hrane:

#### 1. NAG (N-ACETILGLUKOZAMIN)

NAG je sestavina zdravih vezivnih tkiv in sluznice. Podpira tudi zdravo prebavo in pomaga pri zdravljenju prepustnega črevesja.

**Odmerek:** 250 mg na pol kilograma telesne teže, v težjih primerih pa lahko psu daste tudi do 1.500 mg na pol kg telesne teže.

#### 2. L-GLUTAMIN

L-glutamin je aminokislina, ki je bistvenega pomena za zdravljenje prepustnega črevesja. Krepi sluznico in spodbuja pravilno delovanje prebavnega trakta. Ščiti tudi pred škodljivimi snovmi, ki lahko povzročajo vnetje celic.

**Odmerek:** 1 mg na pol kg telesne teže na dan.

#### 3. PREBAVNI ENCIMI

Prebavni encimi zagotovijo, da je hrana prebavljena, preden se vsrka skozi poškodovane celične stene, s čimer se omejijo imunski odzivi. Kupite izdelek, namenjen živalim, in upoštevajte navodila na embalaži.

#### 4. ALOE VERA

Aloja bo pomirila in pozdravila razdraženo sluznico prebavnega trakta.

**Odmerek:** 0,5 do 1,5 ml na kg telesne teže na dan.

# PREPUSTNO ČREVESJE

## POSNEMOVALEC ALERGIJE #2



### 5. RDEČI BREST

Rdeči brest pomirja sluznico prebavnega trakta in zmanjša vnetje.

**Odmerek:** 50 do 400 mg na kg telesne teže na dan.

### 6. KORENINA SLEZA

Korenina sleza ima podobno delovanje kot rdeči brest, vendar lahko tudi sproži fagocitozo, proces, kjer imunske celice požrejo in uničijo bakterije, celice razpadajočega tkiva in delce hrane.

**Odmerek:** 25 do 300 mg na kg telesne teže na dan.

### 7. MSM (METIL SULFONIL METAN)

To je naravna oblika žvepla, ki je pomembna za nastanek in ohranjanje vezivnih tkiv.

**Odmerek:** psi s težo do 15 kg: do 500 mg,  
15–30 kg: do 700 mg,  
več kot 30 kg: do 1000 mg na dan.

### 8. KURKUMA

Kurkuma (z učinkovino kurkumin) močno zavira vnetja, ščiti jetra, deluje antibakterijsko in protiglivično ter je pomembna za celjenje ran. Sproži lahko tudi apoptozo (celično smrt) rakavih celic in zavre njihovo rast.

**Odmerek:** 50 do 600 mg na kg telesne teže na dan.

### 9. INGVER

Ingver okrepi delovanje prebavnih encimov ter poveča nastajanje in izločanje žolča.

**Odmerek:** 15 do 200 mg na kg telesne teže na dan.

# PREPUSTNO ČREVESJE

## POSNEMOVALEC ALERGIJE #2



### 10. SLADKI KOREN

Uporabite varnejšo obliko sladkega korena, ki se imenuje DGL in ima odstranjeno snov glicirizin. Sladki koren izboljša prekrvavljenost želodčne sluznice, pomaga pri izločanju zaščitne plasti in podpira rast novih celic v sluznici.

**Odmerek:** 25 do 300 mg na kg telesne teže na dan.

Ne smete preseči odmerka 4 g na dan.

### 11. PROBIOTIKI

Probiotiki so koristne bakterije, ki psu pomagajo prebavljati hrano in podpirajo njegov imunski sistem. Pomembno je kupiti probiotike s čim več različnimi vrstami bakterij. Dobro je, da imajo najmanj 10 milijard CFU (*colony forming units* – enote, ki tvorijo kolonijo). Probiotik naj ne bo narejen iz mleka ali drugih alergogenih virov.

**Odmerek:** upoštevajte napotke na embalaži, vendar odmerek razdelite na pol in ga dajte ob obrokih.

### 12. PREBIOTIKI

Če daste psu probiotike brez prebiotikov, mu probiotiki ne bodo koristili, ampak se bodo hitro izločili. Prebiotiki so hrana, ki jo probiotiki ali koristne bakterije potrebujejo za razmnoževanje in rast. Najboljši vir prebiotikov je macesnov arabinogalaktan. Gre za izvleček macesna, ki podpira zdravje črevesja. Pogosto se tudi uporablja kot učinkovit dodatek ob zdravljenju raka, ker stimulira imunski sistem in zavre metastazo tumorskih celic.

**Odmerek:** psi s težo do 12 kg: do 1000 mg,

12–25 kg: do 2000 mg,

25–45 kg: do 3000 mg,

več kot 45 kg: do 4000 mg na dan.

Z dodatki nikoli ne pretiravajte. Primešate jih hrani v obliki 14 ali 30 dnevne kure.



# PREOBČUTLJIVOST NA HRANO POSNEMOVALEC ALERGIJE



## Preobčutljivost na hrano

Številni lastniki psov verjamejo, da so težave njihovega psa posledica alergije na hrano. V resnici pa so te alergije precej redke. Veliko bolj pogosta je preobčutljivost na določeno hrano, ki nastane zaradi različnih vzrokov. Preobčutljivost je lahko pogojena tudi z nepravilnim delovanjem imunskega sistema.

Za razumevanje alergij na hrano moramo najprej razumeti osnove imunskega sistema. Imunski sistem ima tri glavne komponente:

1. Prvo pregrado pred tujki in alergeni tvorijo zunanje površine, npr. koža, sluznice prebavnega in dihalnega sistema (ki vsebujejo posebne beljakovine, imenovane imunoglobulini) in koristne bakterije.
2. V površinskem sloju telesa živijo celice s posebno nalogo. So kot požarni zid, njihova naloga pa je zaznavanje mikrobov ali patogenov, ki hočejo vstopiti v telo. Če ne morejo uničiti neželenih snovi, se poskušajo boriti proti njim z vnetjem.
3. Tretjo obrambno linijo predstavljajo posebne imunske celice, imenovane celice B in T. Ta del imunskega sistema ustvarja protitelesa, ki so specifična za posamezne patogene. Protitelesa označijo vsiljivce, specializirane imunske celice pa najdejo označevalce in uničijo neželene goste.

Približno 80 % imunskih celic v telesu se nahaja v črevesju. Črevesje je obloženo s posebnim limfatičnim tkivom, ki predstavlja glavnino imunskega sistema.

# PREOBČUTLJIVOST NA HRANO POSNEMOVALEC ALERGIJE



Prave alergije na hrano sprožijo tretjo obrambno linijo. Če je vaš pes alergičen na neko živilo, npr. piščanca, bo piščančja beljakovina sprožila odziv imunskega sistema, da bo sprostil protitelesa (imunoglobuline IgE), ki bodo šli do posebnih celic, imenovanih mastociti. Mastociti bodo tedaj oddali histamin in druge snovi. Pri ljudeh se alergija takšne vrste lahko kaže s kihanjem ali težjim dihanjem (če alergen vdihnemo, npr. pršice ali pelod trave) oziroma s srbenjem kože, urtikarijo ali celo alergijskim šokom (če alergen pojemo). Pri psih pa alergije na hrano običajno sprožijo srbenje in razdraženost kože. Ta tip reakcije se načeloma začne takoj ali v nekaj urah po zaužitju alergena.

Preobčutljivost na hrano pa sproži drugo obrambno linijo in druge vrste protiteles (imunoglobuline IgA, IgM in IgG). Ti odzivi so načeloma omejeni na sluznice, lahko pa povzročijo tudi sistemska vnetja v telesu. Mehanizmi nastanka teh preobčutljivosti še niso dokončno razjasnjeni, zato je treba rezultate testov za preobčutljivost vedno skrbno ovrednotiti pri vsakem primeru posebej.

Alergije na hrano sprožijo odziv v nekaj urah, preobčutljivost na hrano pa se lahko razvija več tednov, mesecev ali celo let.

Za razumevanje razlike med alergijo in preobčutljivostjo na hrano moramo najprej razumeti osnove imunskega sistema.

# PREOBČUTLJIVOST NA HRANO

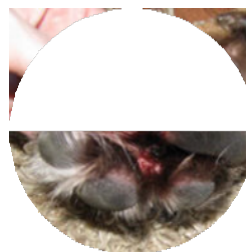
## POSNEMOVALEC ALERGIJE



Znaki preobčutljivosti na hrano so lahko različni, pogosto pa se kažejo kot simptomi alergije.



Gastrointestinalne in  
črevesne težave



Grizenje tac



Kronično vnetje  
sluhovoda



Kvasovke



Pordela in razdražena koža



Vetrovi



Srbež z izdatnim  
praskanjem

# PREOBČUTLJIVOST NA HRANO POSNEMOVALEC ALERGIJE



## Ukrepi ob sumu na preobčutljivost na hrano

Na tržišču obstaja več različnih testov, ki lahko izmerijo koncentracijo različnih protiteles (IgE, IgA, IgM, IgG) v krvi ali slini. Pomembno je vedeti, da samo dokaz protiteles ne pomeni nujno, da gre za alergijo ali preobčutljivost. Testi so lahko pozitivni tudi pri povsem zdravih posameznikih. Zato je treba rezultate vedno skrbno interpretirati in ob tem upoštevati dejanske težave ljubljénčka. Stroge izločevalne diete, ki jih uvedemo samo na podlagi rezultatov testov brez klinične interpretacije, niso priporočljive.

Obstajajo raziskave, ki povezujejo preobčutljivost na hrano in sindrom prepustnega črevesja. Če ima vaš pes pozitivne laboratorijske teste za veliko različnih hranil, je smiselno razmisliti o ukrepih za prepustno črevesje.



# HIPOTIROIDIZEM

## POSNEMOVALEC ALERGIJE #



### Hipotiroidizem

Hipotiroidizem, zmanjšano delovanje ščitnice, je pri psih pogosto, nepravilno delovanje ščitnice pa lahko vpliva na znake alergije.

Prizadene lahko katerega koli psa, bolj pogost pa je pri psih s starostjo 4–10 let ter srednje velikih in velikih pasmah. Tveganje je večje tudi pri kastriranih in steriliziranih psih.

Nekateri primeri hipotiroidizma se pojavijo, ko imunski sistem psa napade žlezo ščitnico. To je lahko posledica prepustnega črevesja. Če se to zgodi, imunski sistem morda ne zmore razlikovati med lastnimi in tujimi beljakovinami, zato napade lastne celice. Ta pojav se imenuje avtoimunost.

# HIPOTIROIDIZEM

## POSNEMOVALEC ALERGIJE #



### Znaki hipotiroidizma

Hipotiroidizem vključuje tudi imunski sistem, ščitnica pa je ena glavnih žlez z notranjim izločanjem, ki nadzoruje številne organe in imunski sistem. Zato se na koži lahko pojavijo znaki kroničnega vnetja in preobčutljivosti.



Vnetja sluhovoda



Vnetja krempljev



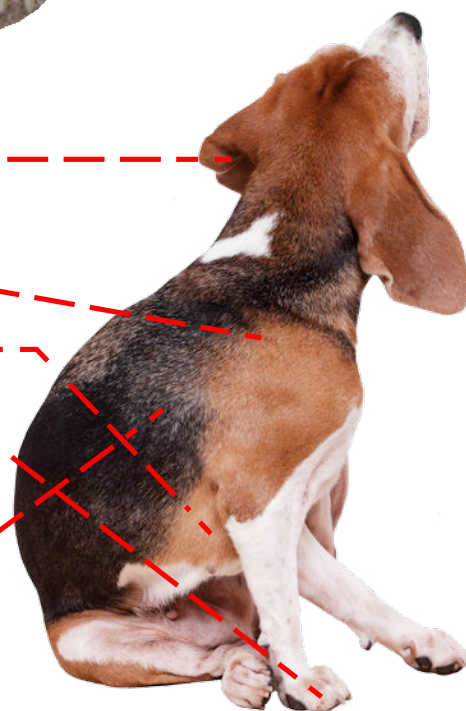
Dlaka je brez sijaja in izpada



Temni madeži na koži



Luskasta koža, ki ni pordela (prhljaj)



### Pojavijo pa se lahko tudi:

- Povišana telesna teža
- Zmanjšanje mišičja
- Pomanjkanje energije, zaspanost, upočasnjen srčni utrip

Če mislite, da ima vaš pes morda težave s ščitnico, je to mogoče preveriti z enostavnim krvnim testom. Pri veterinarju prosite za test ščitničnih hormonov T4 in prostega T4, po želji pa tudi T3 in prostega T3. Ti testi bodo pokazali, če je funkcija ščitnice nezadostna.

# HIPOTIROIDIZEM

## POSNEMOVALEC ALERGIJE #



### Ukrepi ob hipotiroidizmu

Če veterinar meni, da ima vaš pes hipotiroidizem, mu bo morda predpisal tiroksin. To je sintetična oblika hormona L-tiroksina. Seveda ne gre za naravno rešitev, zato se je vedno dobro pozanimati tudi glede naravnih metod za reševanje težav. Številni holistični veterinarji imajo dobre uspehe pri zdravljenju hipotiroidizma brez sintetičnih hormonov.

### Takšno zdravljenje na primer obsega:

1. Zdravljenje prepustnega črevesja in preprečevanje preobčutljivosti na hrano.
2. Izogibanje bisfenolu A (BPA), kemikaliji, ki jo najdemo v plastiki in konzervah. Prepričajte se, da nobena embalaža pasje hrane in priboljškov ne vsebuje snovi BPA.
3. Če ima vaš pes premalo joda, mu lahko dodajate algo kelp (*Ascophyllum nodosum*). Pomaga mu lahko tudi selen, ki se v večjih količinah nahaja v govedini, govejih jetrih in sončničnih semenih.
4. Zmanjšajte količino škroba v hrani. Številni škrobi in žita (pa tudi soja) vsebujejo fitoestrogene, ki lahko vplivajo na raven estrogena pri psu in s tem na njegovo ščitnico.

Na srečo je hipotiroidizem posnemovalec alergij, ki ga najlažje ugotovimo.

# HIPOTIROIDIZEM

## POSNEMOVALEC ALERGIJE #



Koža psa je njegov največji organ. Številne težave z zdravjem se zato pogosto kažejo kot srbeča in vneta koža. Obstaja še nekaj drugih običajnih zdravstvenih težav, ki jih lahko zamenjamo za alergijo.

### To so:

#### 1. Dermatofitoza

Dermatofitoza je vrsta glivične okužbe, pri kateri se pojavijo okrogle površine brez dlake, ker glive rastejo v krožni smeri. Robovi krogov so lahko pordeli, v središču pa lahko raste dlaka.



#### 2. Garjavost

Garje so v začetnih fazah lahko videti kot alergija z intenzivnim srbenjem. Opazite tudi izpadanje dlake, rdečo in vneta kožo (zlasti na komolcih in tam, kjer je koža bolj nežna in slabo odlakana), pri napredovali bolezni pa bodo konice ušes krastave, na ušesih bodo rdeče bulice, včasih z gnojnim in rumenim izcedkom.

Garje povzroča vrsta pršic (*Sarcoptes scabiei*). Ta mikroskopski parazit vrta rove v kožo, kar povzroči srbečico in razdraženo kožo. Takšne izbruhe boste najpogosteje videli okoli komolcev, ušes, pod pazduh, na prsih in trebuhu. Morda boste rdeče in srbeče spremembe na koži opazili tudi pri svoji družini, ker se ta vrsta pršice lahko prenese na človeka. Srbež se bo pojavil tudi pri drugih psih v gospodinjstvu.



Če sumite, da ima pes garje, lahko veterinar vzame kožni ostružek, ki ga pregleda pod mikroskopom, lahko pa se opravi serološka preiskava na vzorcu krvi. Pršice pa se zakopljejo globoko v kožo in jih zato pogosto spregledamo.



# HIPOTIROIDIZEM

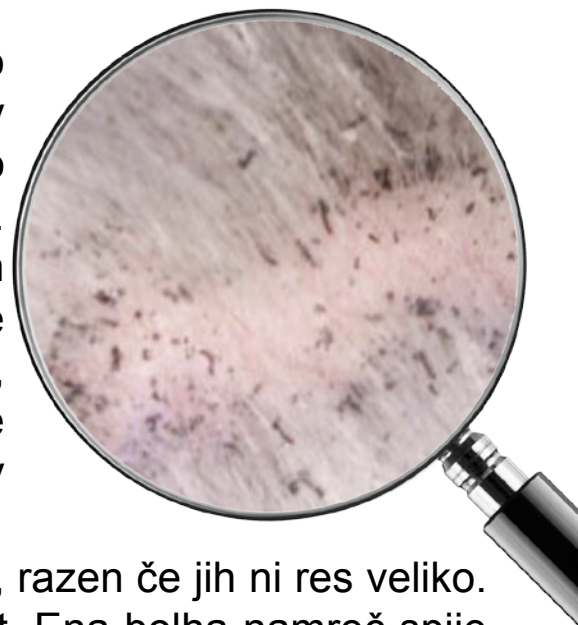
## POSNEMOVALEC ALERGIJE #



### Drugi posnemovalci – nadaljevanje

#### 3. Bolhe

Pri težavah s kožo pri psu moramo vedno pomisliti tudi na bolhe! Nekaj običajnih znakov za okužbo z bolhami so neobičajno, nenadno praskanje, stresanje z glavo, grizenje in nemir. Morda boste opazili tudi rdeče bunkice in izločke bolh (majhne rjave pike), pa tudi same bolhe! Če uporabite dober glavnik proti bolham, boste zlahka ugotovili, ali ima pes bolhe. Bolhe se lahko prenesejo tudi na druge živali v gospodinjstvu.



Bolhe same po sebi ne povzročajo večjih težav, razen če jih ni res veliko. Pri mladičih lahko povzročajo celo slabokrvnost. Ena bolha namreč spije 16x toliko krvi na dan, kot je sama težka. Težave nastanejo, če so psi alergični na beljakovino v boljši slini. Ko jih ugrizne, sproži alergično reakcijo in težave s srbežem, grizenjem, zlasti po področju križa so tu.

Kot vidite, prave alergije pri psih niso tako pogoste, kot so posnemovalci alergij. Srbečico in razdraženo kožo večinoma povzročata slaba prehrana in preveliko število toksinov. Zdravljenje srbeče kože z zdravili in predelano hrano, morda celo veterinarsko dieto, bo sicer ublažilo praskanje, vendar pa bo obenem poglobilo glavni vzrok za večino alergij in posnemovalcev alergij.

Če se pes grize, praska in ima srbečico, okrepite njegov imunski sistem in zmanjšajte toksine. Zapomnite si, da so posnemovalci alergij najbolj verjeten razlog za simptome alergij.



Kanina  
BARF 



[www.kanina.si](http://www.kanina.si)

**Vir:**

dogsnaturally 

**Prevod:**

Nataša Kopač

**Lektorirala:**

Urša Medvedšek

**Oblikovanje:**

Darja Hostnik